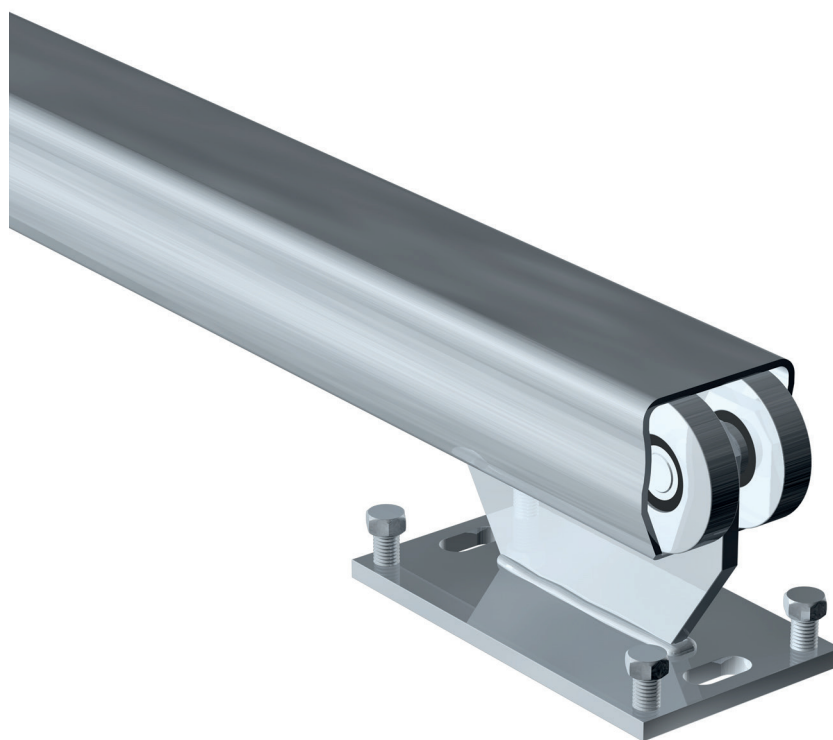


# Instrukcja montażu

## System profili stalowych Rollco® LWS 101



**tousek**  
AUTOMATYCZNE NAPĘDY DO BRAM

GRUPA TOUSEK AUSTRIA





## Ważne wskazówki bezpieczeństwa

- Poniższa instrukcja montażu i obsługi jest nieodłączną częścią produktu "**profil jezdny**"; skierowana jest wyłącznie do wykwalifikowanego personelu i powinna być rzetelnie i całkowicie przeczytana przed przystąpieniem do montażu. Instrukcja ta dotyczy tylko napędu do bramy, a nie całego urządzenia jakim jest "brama automatyczna". Po zamontowaniu napędu, instrukcja musi zostać przekazana użytkownikowi napędu.
- **Montaż, podłączenie, uruchomienie i przeglądy mogą zostać przeprowadzone jedynie przez wykwalifikowany personel z jednoczesnym przestrzeganiem instrukcji montażu, praktycznych reguł zachowań oraz obowiązujących norm. Niepoprawny montaż może prowadzić do poważnych wypadków i strat materialnych !**
- Dyrektywy maszynowe jak również przepisy BHP oraz normy obowiązujące w Unii Europejskiej jak również normy danego kraju muszą być bezwzględnie przestrzegane i zastosowane.
- TOUSEK Ges.m.b.H. oraz jej Oddział w Polsce: TOUSEK Sp. z o.o. nie może zostać pociągnięta do odpowiedzialności za szkody powstałe w wyniku nie przestrzegania obowiązujących norm podczas montażu lub użytkowania.
- Produktu wolno używać wyłącznie zgodnie z przeznaczeniem. Został on stworzony jedynie w tym celu, który przedstawiony jest w poniższej instrukcji. TOUSEK Ges.m.b.H. (TOUSEK Sp. z o.o.) odrzuca wszelką odpowiedzialność przy użytkowaniu produktu niezgodnie z przeznaczeniem.
- **Produkt nie może być używany w terenie zagrożonym eksplozją. Obecność gazów palnych i oparów stanowi duże niebezpieczeństwo!**
- Opakowania (tworzywo sztuczne, styropian itd.) należy pozbyć się zgodnie z przepisami. Stanowią one źródło niebezpieczeństwa dla dzieci i dlatego materiały te należy składować poza ich zasięgiem.
- Przed rozpoczęciem instalacji należy sprawdzić, czy elementy mechaniczne bramy, jak skrzydło bramy, prowadniki itd. są wystarczająco stabilne. Sprawdzić produkt pod względem ewentualnych uszkodzeń w czasie transportu.
- Umieścić szyldy i wskazówki ostrzegawcze w miejscach niebezpiecznych, zgodnie z przepisami.
- **Bezwzględnie należy poinstruować dzieci, że brama i jej akcesoria, nie może być przedmiotem użytkowania niezgodnego z przeznaczeniem (np. zabawa).**
- W przypadku ewentualnej naprawy wolno używać wyłącznie oryginalnych części zapasowych.
- TOUSEK Ges.m.b.H. (Sp. z o.o.) odrzuca wszelką odpowiedzialność w przypadku użycia komponentów, które nie odpowiadają wymogom bezpieczeństwa.
- Firma montująca musi przekazać użytkownikowi wszelkie informacje dotyczące całego urządzenia, jak również użytkowania w trybie awaryjnym (np. brak prądu). Użytkownikowi muszą zostać przekazane także wszystkie wskazówki odnośnie zachowania środków bezpieczeństwa w trakcie użytkowania bramy. Instrukcję montażu i obsługi również należy przekazać użytkownikowi.



## UWAGA: zabezpieczenie bramy przesuwnej (patrz str. 9) !

- **poprzez przykręcone na stałe, mechaniczne odboje, należy zabezpieczyć profil przed wypadnięciem z wózków w pozycji OTWARTEJ lub pozycji ZAMKNIĘTEJ !**
- **przykłady odbojów mechanicznych służących jako zabezpieczenie:**  
(1) najazd dolny, (2) słupek bramowy przeciwległy, (3) przewiert na wylot i śruba na wylot (M12) w profilu



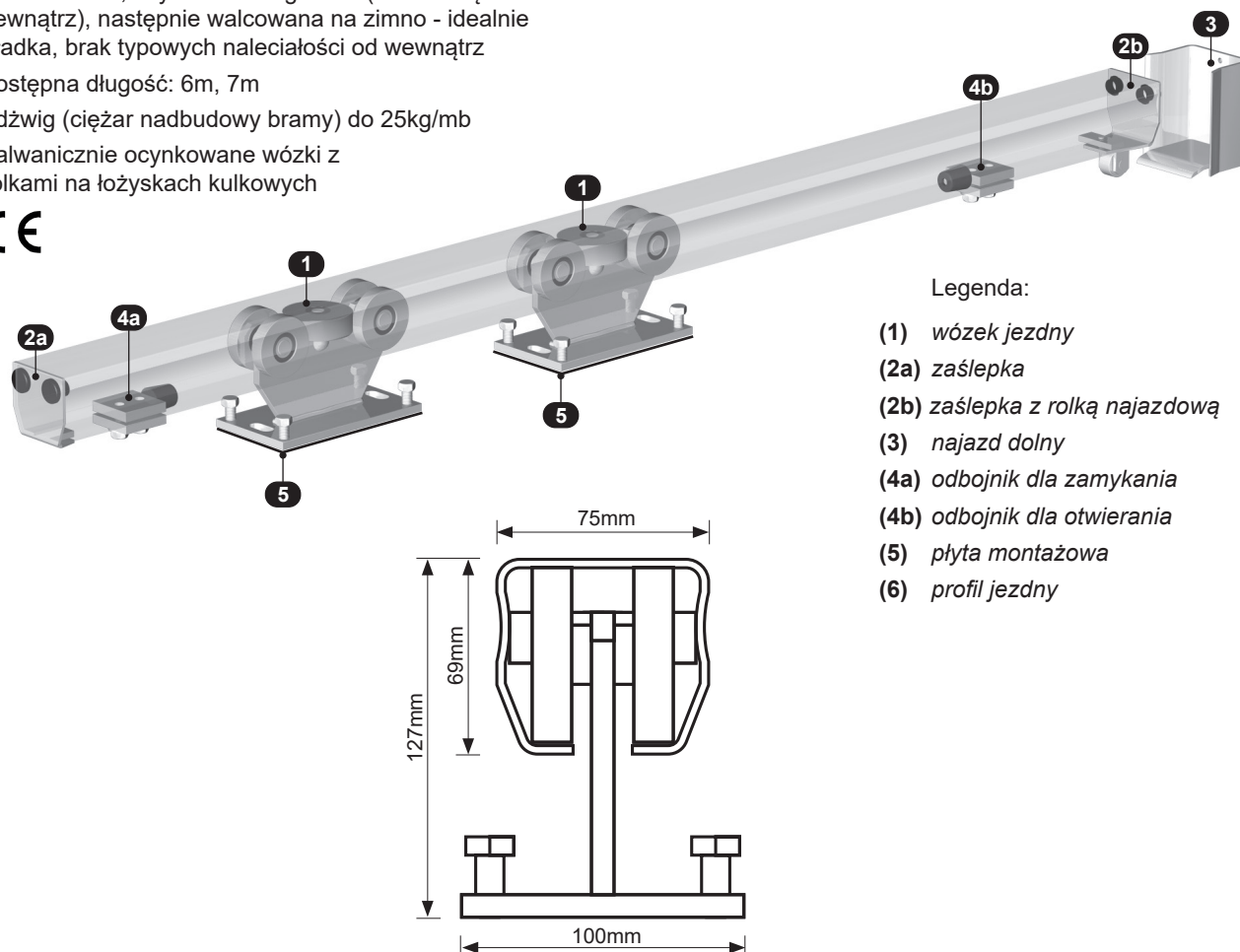
## Konserwacja

**W zależności od intensywności pracy, jednak przynajmniej raz w roku, usilnie zalecamy przeprowadzenie następujących prac serwisowych:**

- skontrolować, czy wózki jezdne znajdują się w jednej linii względem siebie
- skontrolować, czy brama ręcznie daje poruszać się lekko i bez oporów
- skontrolować górne prowadzenie bramy
- skontrolować śruby mocujące
- skontrolować, czy brama poprawnie wjeżdża w najazd dolny i górny
- powierzchnię bieżną wewnątrz profilu najpierw wyczyścić a następnie lekko nasmarować (wyłącznie suchy spray PTFE).

### Właściwości

- idealny system dla bram przesuwanych samonośnych
- profil stalowy 75/69/3 mm
- stal taśmowa, ocynkowana ogniowo (od wewnątrz i od zewnątrz), następnie walcowana na zimno - idealnie gładka, brak typowych naleciałości od wewnątrz
- dostępna długość: 6m, 7m
- udźwig (ciężar nadbudowy bramy) do 25kg/mb
- galwanicznie ocynkowane wózki z rolkami na łożyskach kulkowych



Legenda:

- (1) wózek jezdny
- (2a) zaślepka
- (2b) zaślepka z rolką najazdową
- (3) najazd dolny
- (4a) odbojnik dla zamykania
- (4b) odbojnik dla otwierania
- (5) płyta montażowa
- (6) profil jezdny

### Dane ogólne

Stalowy system profili jezdnych Rollco® LWS 101 jest idealnym rozwiązaniem dla bram przesuwanych samonośnych. Nowoczesne konstrukcje bram samonośnych charakteryzują się przede wszystkim poruszaniem się "w powietrzu" - ponad wszelkimi nierównościami podłoża. Galwanicznie ocynkowane wózki, regulowane na wysokość, z rolkami na łożyskach kulkowych zapewniają optymalne prowadzenie.

### Dane techniczne

Profil Rollco® LWS 101		nr art.
komponenty systemu		
<b>profil stalowy 6000mm</b>	światło bramy DL max. 4000mm, udźwig: do 25kg/mb, ciężar własny: 5,5kg/mb	S46124
<b>wózki jezdne</b>	wymagane 2 szt., regulacja wysokości, rolki stalowe, galw.ocynk, kotwy wysokiego obciążenia, 20 cykli/dzień	
<b>profil stalowy 7000mm</b>	światło bramy DL max. 4750mm, udźwig: do 25kg/mb, ciężar własny: 5,5kg/mb	S46125
<b>wózki jezdne</b>	wymagane 2 szt., regulacja wysokości, rolki stalowe, galw.ocynk, kotwy wysokiego obciążenia, 20 cykli/dzień	
dotychczasowe akcesoria	płyta montażowa PULL, zaślepka z (i bez) rolki najazdowej, odbojniki, najazd dolny, prowadnik górny	



**UWAGA: Montaż profilu i bramy może zostać przeprowadzony wyłącznie przez wykwalifikowany personel ! Aby zapewnić bezusterkową pracę systemu oraz aby nie dopuścić do uszkodzeń należy bezwarunkowo przestrzegać zaleceń podanych w tej instrukcji!**

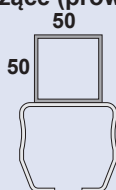


## Ważne

- profil jezdny wykonany jest ze stali taśmowej ocynkowanej ogniowo. W zależności od miejsca stosowania profil należy dodatkowo zabezpieczyć przed korozją (powłoka antykorozyjna, lakier)  
W żadnym wypadku nie wolno profilu ponownie poddać ocynkowaniu, gdyż prowadziłoby to do uszkodzenia. Powierzchnie cięcia - uwarunkowane procesem fabrycznym - nie są ocynkowane, dlatego muszą zostać odpowiednio zabezpieczone przed korozją.
- stosując różne materiały (np. nadbudowa z aluminium) należy oddzielić profil od bramy za pomocą taśmy antykorozyjnej (akcesoria dodatkowe)
- nadbudowa bramy nie może być wypaczona
- w części przeciwwagi należy zamontować zastrzał naciągający (Z).
- max. udźwig 25kg/mb nie może zostać przekroczony
- dla odciążenia bramy, należy w pozycji „brama zamknięta“ zamontować w profilu zaślepkę z rolką najazdową oraz najazd dolny przy słupku bramy. Dla dłuższych bram te same elementy należy zastosować również dla pozycji „brama otwarta“.
- dla górnego prowadzenia bramy stosuje się rolki prowadzące (przewodnik górny) oraz najazd górny dla pozycji „brama zamknięta“
- zalecane kształty profili dla konstrukcji nadbudowy:



światło bramy DL	rama	sztachety
do 4750mm	FR 50/50/3	FR 25/25/2



Podane wartości są jedynie zaleceniem, konstrukcję bramy należy wykonać wg. wymogów statyki.

- wiatr: profil przeznaczony jest dla wypełnień wiatroprzepuszczalnych (sztachety, siatka). Nie wolno stosować wypełnień pełnych (niewiatroprzepuszczalnych)
- wymiary fundamentów należy rozumieć jako zalecane. Fundament musi być stale dopasowany do wymogów podłoża. Powinno się zastosować beton kategorii C20/25 dla klasy podłoża 3, wypoziomowany i bez pęknięć. Uzbrojenie nie może być stosowane powyżej 200mm od góry (kotwy mocujące wózki).
- wskazówki techniczne dotyczą wyłącznie bram pracujących w poziomie



## UWAGA: zabezpieczenie bramy przesuwnej (patrz str. 9) !

- zabezpieczyć profil przed wypadnięciem z wózków (np. poprzez najazdy dolne) - patrz str.9 !



## Wskazówki dotyczące uruchomienia

Po zakończonym montażu ale przed uruchomieniem należy przeprowadzić następujące czynności:

- profil jezdny wyczyścić od wewnątrz (ewtl. wióry usunąć).
- W obszarze powierzchni bieżnych rolek należy lekko nasmarować profil od wewnątrz (wyłącznie suchy spray PTFE).
- skontrolować, czy brama w ruchu ręcznym porusza się lekko i bez oporów



## Konserwacja / przeglądy

W zależności od intensywności pracy, jednak przynajmniej raz w roku, usilnie zalecamy przeprowadzenie następujących prac serwisowych:

- skontrolować, czy wózki jezdne znajdują się w jednej linii względem siebie
- skontrolować, czy brama ręcznie daje poruszać się lekko i bez oporów
- skontrolować górne prowadzenie bramy
- skontrolować śruby mocujące
- skontrolować, czy brama poprawnie wjeżdża w najazd dolny i górny
- Oczyszczyć bieżnik wewnątrz profilu i lekko nasmarować (wyłącznie suchy spray PTFE).

## Fundament i schemat montażowy

Tabela wymiarów Rollco® LWS 101 wymiary w mm

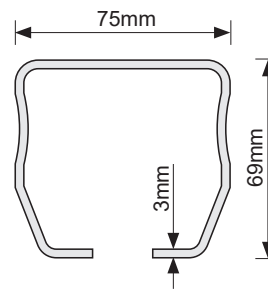
DL	długość profilu	Em
3000	4300	850
3250	4700	1000
3500	5200	1250
3750	5600	1400
4000	6000	1550
4750	7000	1800

**WSKAZÓWKA:**

dług.całkowita L = dług.profilu + 10mm

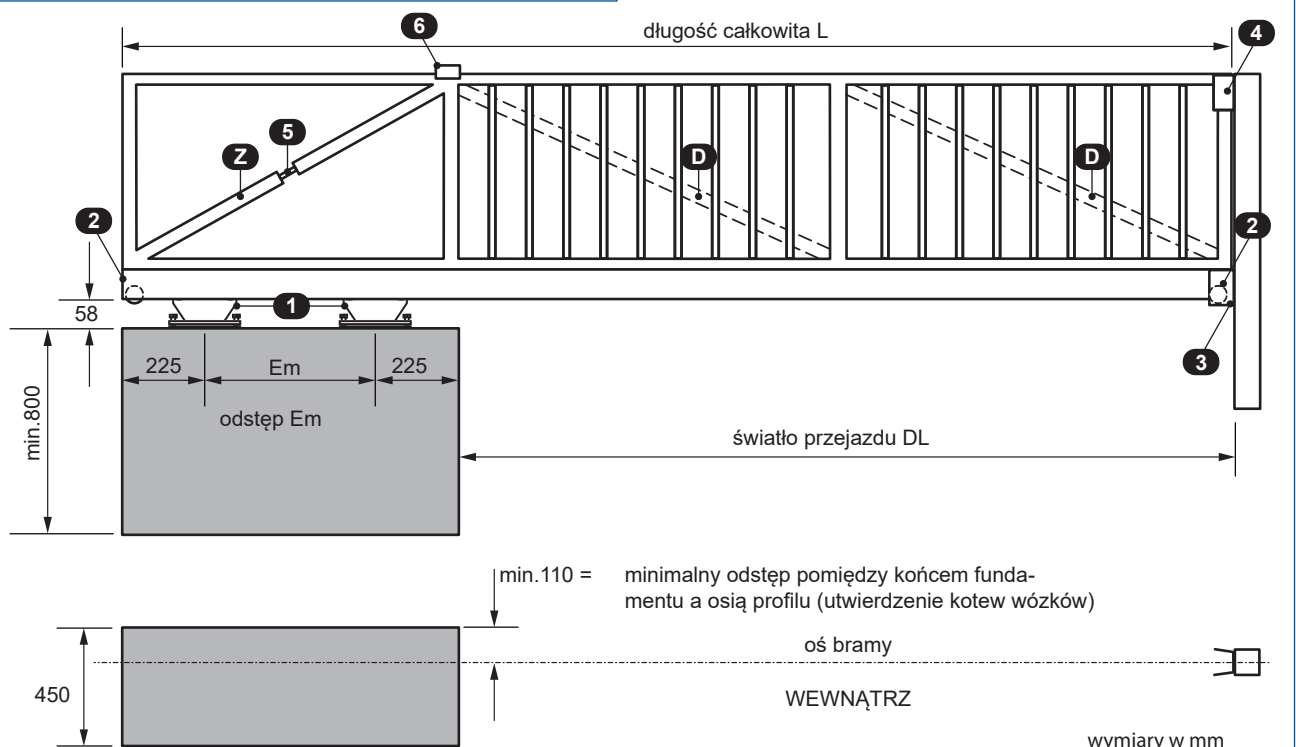
Profil Rollco® LWS 101 dostępny jest w długości 6.000mm i 7.000mm

Długości pośrednie = należy skrócić profil dłuższy.



Legenda:

- (1) wózek
- (2) zaślepka
- (3) najazd dolny
- (4) najazd górny
- (5) śruba rzymska napinająca
- (6) prowadnik górny
- (Z) zastrzał naciągający
- (D) zastrzał przekątny

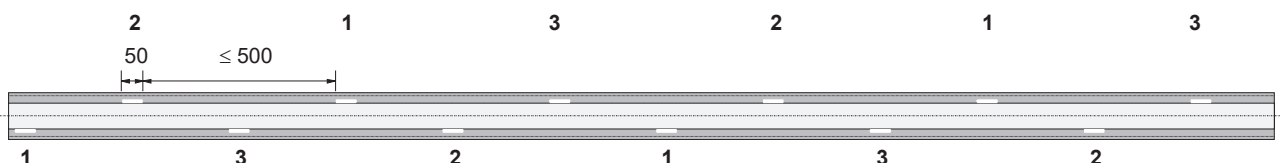


## 2a. Połączenie profilu jezdnego z ramą

montaż

## Montaż poprzez spawanie

- profil jezdny połączyć z ramą bramy przy pomocy spoin spawalniczych o długości 50mm oraz odstępami pomiędzy nimi  $\leq 500$ mm. Aby uniknąć wypaczenia się profilu, należy przestrzegać następującej kolejności spawania (spoin): 1 - 1 - 1..., 2 - 2 - 2..., 3 - 3 - 3... itd. (patrz rysunek)

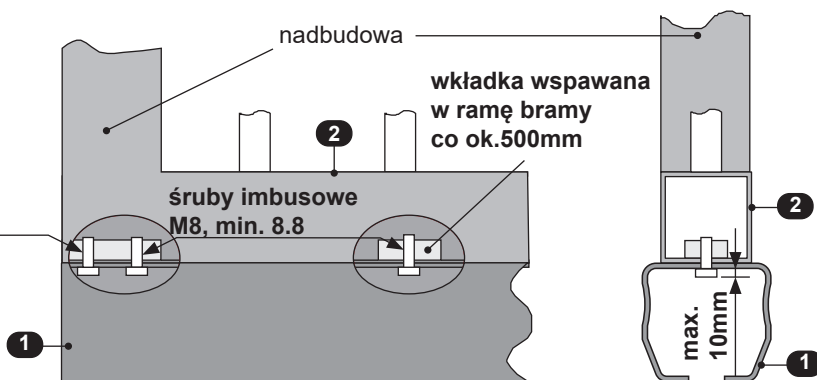
**Ważne**

- Spawanie nadbudowy do profilu nie może odbywać się z profilem wsuniętym na wózek, ponieważ prowadzi to do zniszczenia rolek wózka (łożyska)!

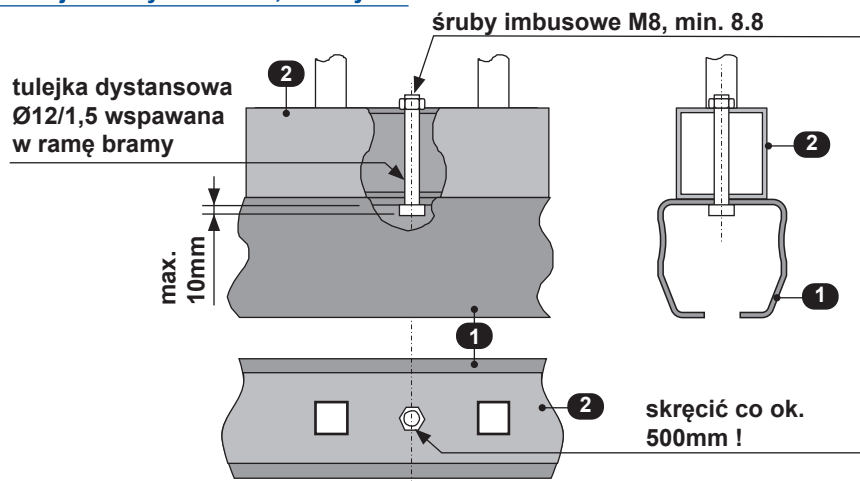
## Montaż poprzez przykręcanie

### Wersja: śruby niewidoczne

na początku i na końcu nadbudowy 2x śruba !



### Wersja: śruby widoczne, "na wylot"



Legenda:

- (1) profil jezdny
- (2) rama bramy

## 2b. Montaż wózków jezdnych

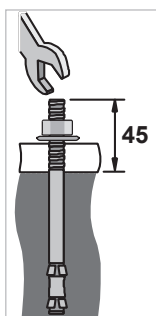
montaż

- ustawić obydwa wózki jezdne na płytach montażowych, w linii zgodnej z osią przyszłej bramy, przestrzegając **odstępu Em** (patrz str. 5).



### Ważne

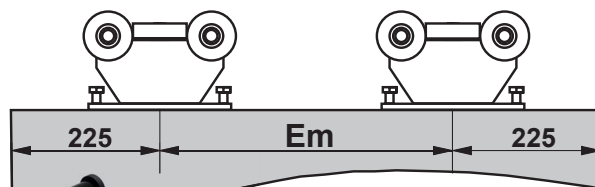
- Odstęp „Em” nie może być mniejszy, niż podany w tabeli ! (patrz str. 5)
- zanim wózki zostaną przykręcone, skontrolować ich **wypoziomowanie** za pomocą poziomicy. Ewentualnie podłożyć dystanse. Sprawdzić również, czy obydwa wózki są **zlicowane** względem siebie (np. przyłożyć listwę aluminiową).
- zaznaczyć punkty dla otworów w podłożu. Po wywierceniu otworów wydmuchać je i wbić kołki. **Stosować wyłącznie kołki (kotwy) o dużej obciążalności (na wyposażeniu).**



#### kołki M12 x 150

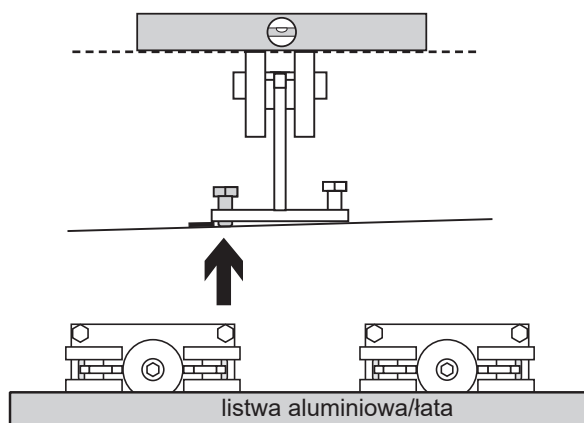
głębokość otworu	Ø otworu	moment dokręc.
145mm	12mm	65Nm

- profil wraz z przymocowaną nadbudową bramy wsunąć na wózki.

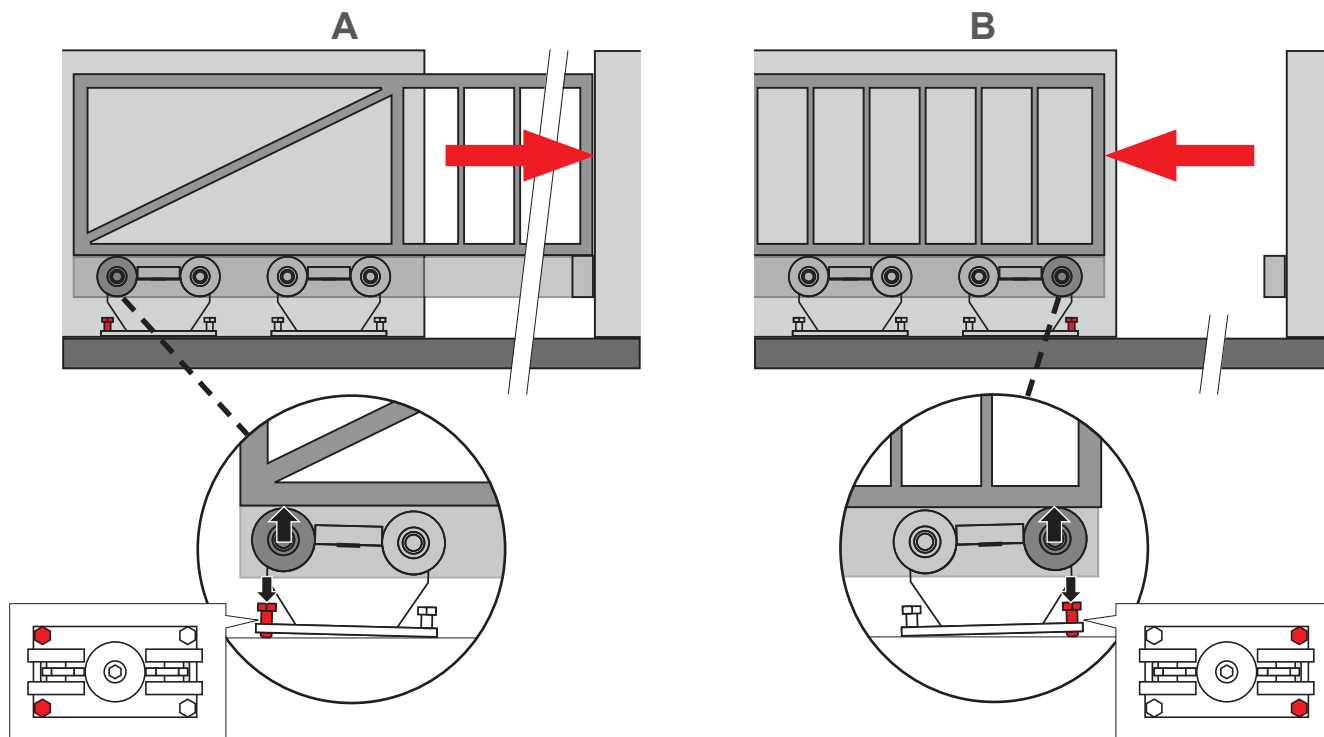


#### Poziomica

W zestawie znajduje się poziomica umożliwiająca optymalne ustawienie wózków.



- A** bramę ustawić w pozycji „zamknięte” i obydwie zaznaczone (lewe) śruby **tylnego** wózka tak ustawić, aby **rolki znajdujące się nad śrubami (lewe rolki)** dotknęły górą profilu ale jeszcze dały się obracać ręką.
- B** bramę ustawić w pozycji „otwarte” i obydwie zaznaczone (prawe) śruby **przedniego** wózka tak ustawić, aby **rolki znajdujące się nad śrubami (prawe rolki)** dotknęły górą profilu ale jeszcze dały się obracać ręką.



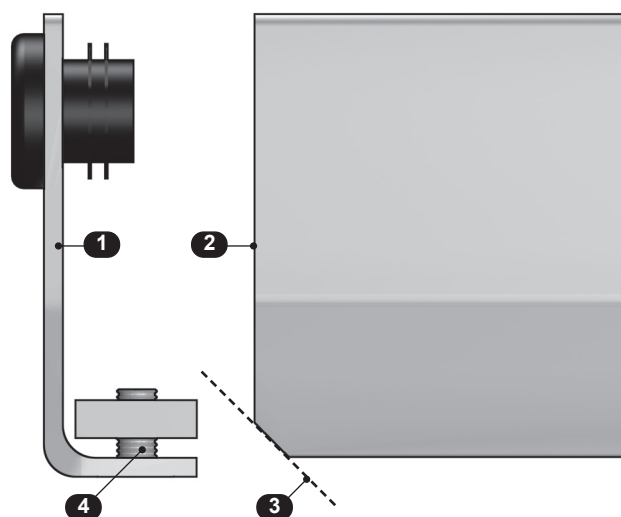
### 2c. Montaż zaślepek

montaż



#### Ważne

- przed przykręceniem zaślepek (1), powierzchnie obcięcia profilu (2) muszą zostać odpowiednio zabezpieczone przed korozją, ponieważ wymogi procesu produkcji uniemożliwiają ich ocynkowanie
- obydwie końce profilu należy szfzować (3) tak, aby zaśleпка całkowicie dała się wsunąć w profil.
- śrubę mocującą zaślepkę (4) poluzować a następnie wsunąć zaślepkę w profil. Zaśleпка przymocowana zostaje poprzez dokręcenie śruby (4).



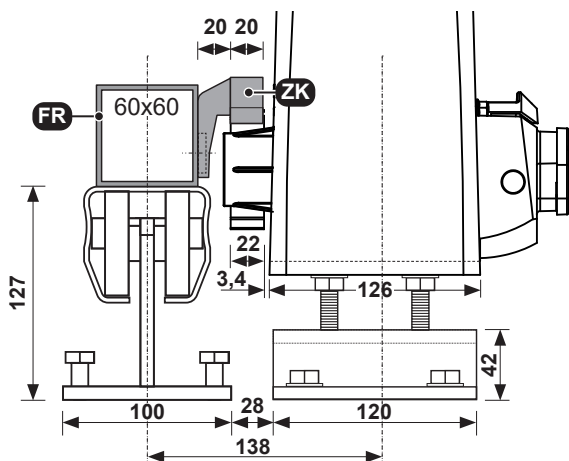
## Przykład montażowy profil Rollco® LWS 101 i napęd PULL T

- wymiary w mm

(FR) rama bramy  
 (F) płaskownik 8mm  
 (D) tulejka dystansowa listwy zębatej  
 (ZS) listwa zębata stalowa  
 (ZK) listwa z tworzywa

### z listwą zębatą w otulinie z tworzywa (wersja z uchwytem w dół)

- listwę z tworzywa (ZK) należy przykręcić do ramy bramy (FR) przy pomocy śrub i podkładek (zestaw montażowy nr art. 14220040)

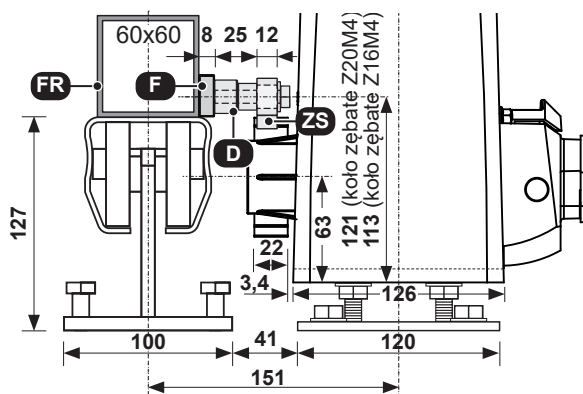
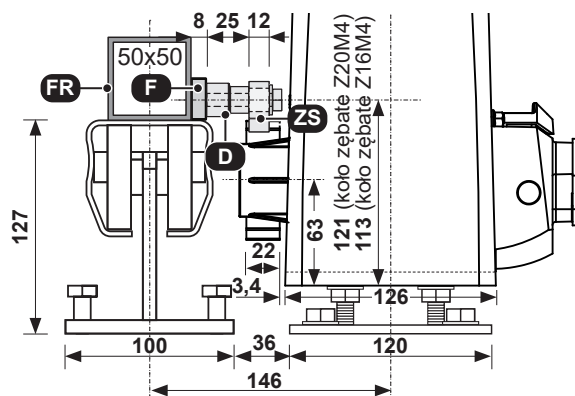


stosując listwę zębatą w otulinie z tworzywa z uchwytem w dół, należy użyć płyty montażowej zagiętej.

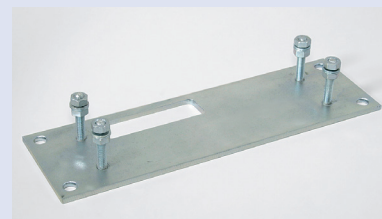


### z listwą zębatą stalową

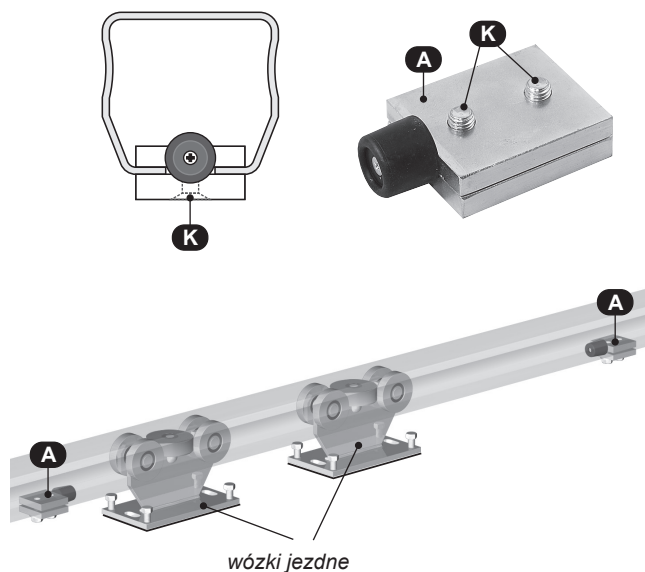
- zaleca się przymocowanie listwy zębatej do dolnego brzegu ramy bramy.
- w tym celu przymocować do ramy (FR) płaskownik (F) o grubości minimum 8mm.
- w tym płaskowniku należy wywiercić i nagwintować otwory **M8** dla przykręcenia tulejek dystansowych listwy zębatej.
- listwa zębata stalowa (ZS) przykręcona zostaje do ramy bramy (FR) za pomocą śrub i tulejek dystansowych (D), będących na jej wyposażeniu.



stosując listwę zębatą stalową, należy użyć płyty montażowej prostej.



- przy napędach elektrycznych bez wyłączników krańcowych (elektroniczny pomiar drogi), mechaniczne odbojniki montuje się w profilu jezdnym w taki sposób, że najechanie odbojnika na jeden z wózków oznacza pozycję "otwarte" a drugiego "zamknięte".
- obydwa metalowe zaciski odbojnika (A) wsuwa się od spodu w profil i ściska ze sobą przy pomocy śrub (K). Gumowa końcówka odbojnika musi być skierowana w stronę wózka.



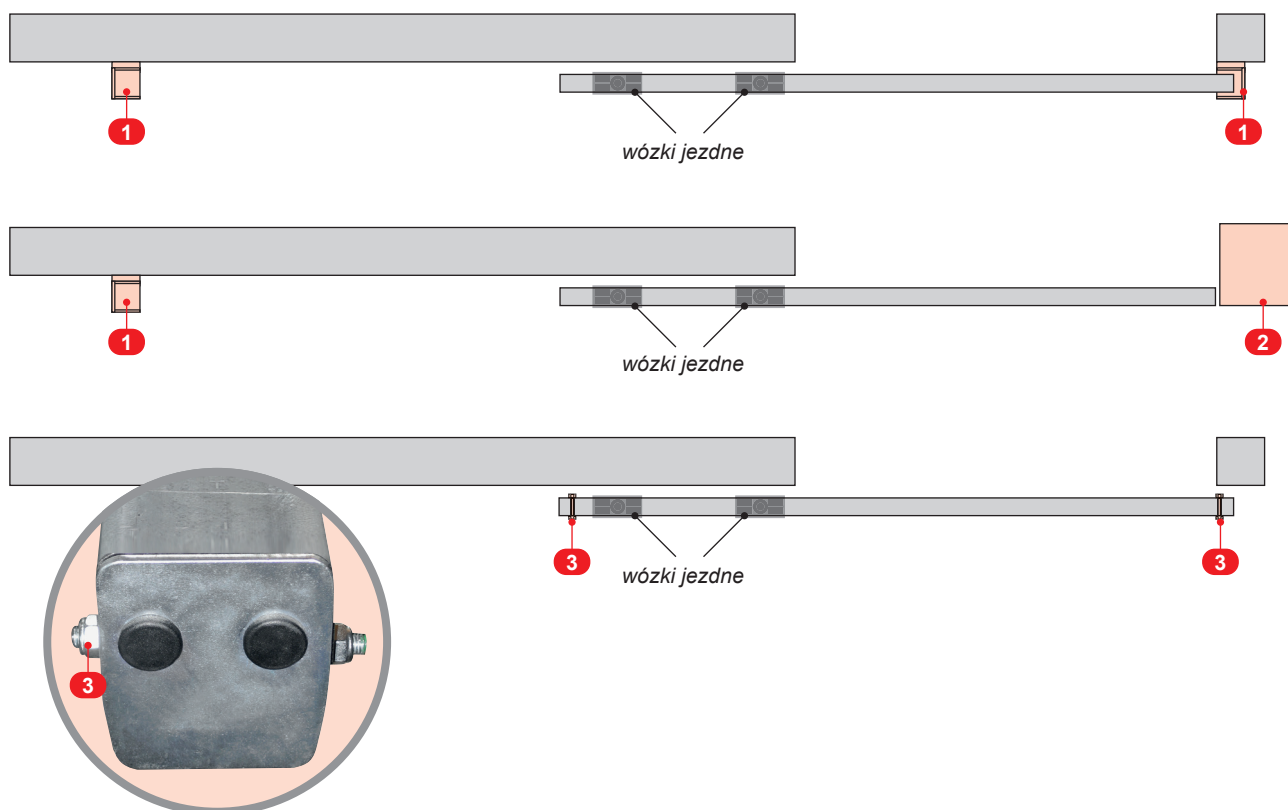
### Ważne

- Stosowanie odbojników (A) jest obowiązkowe !

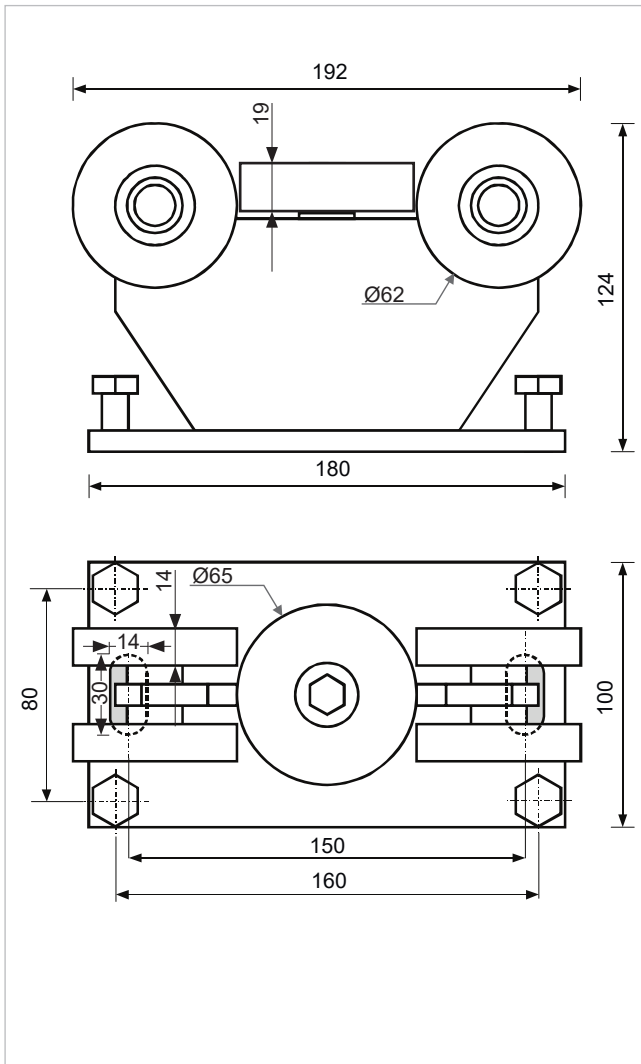


### UWAGA: zabezpieczenie bramy przesuwnej

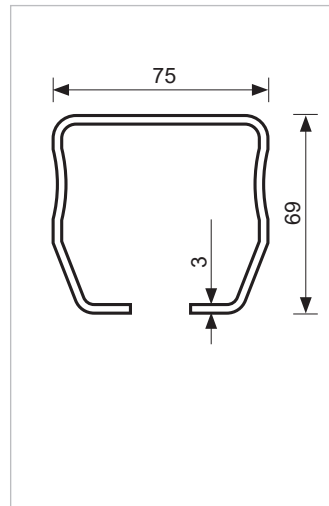
- poprzez przykręcone na stałe, mechaniczne odboje, należy zabezpieczyć profil przed wypadnięciem z wózków w pozycji OTWARTEJ lub pozycji ZAMKNIĘTEJ !
- zaciśnięte w profilu zaślepki (A) są dla tej funkcji niewystarczające !
- przykłady odbojów mechanicznych służących jako zabezpieczenie:
  - (1) najazd dolny, (2) słupek bramowy przeciwny, (3) przewiert na wylot i śruba na wylot (M12) w profilu



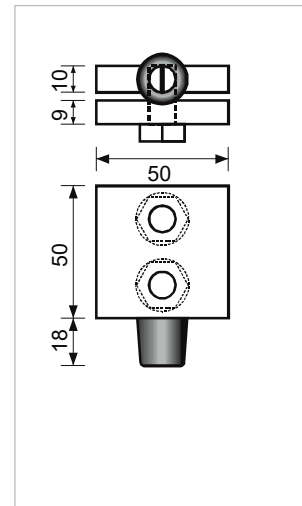
wózek Rollco® LWS 101



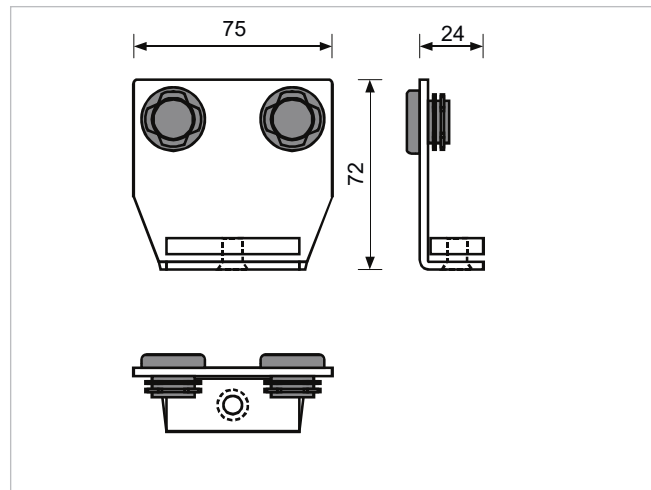
profil Rollco® LWS 101



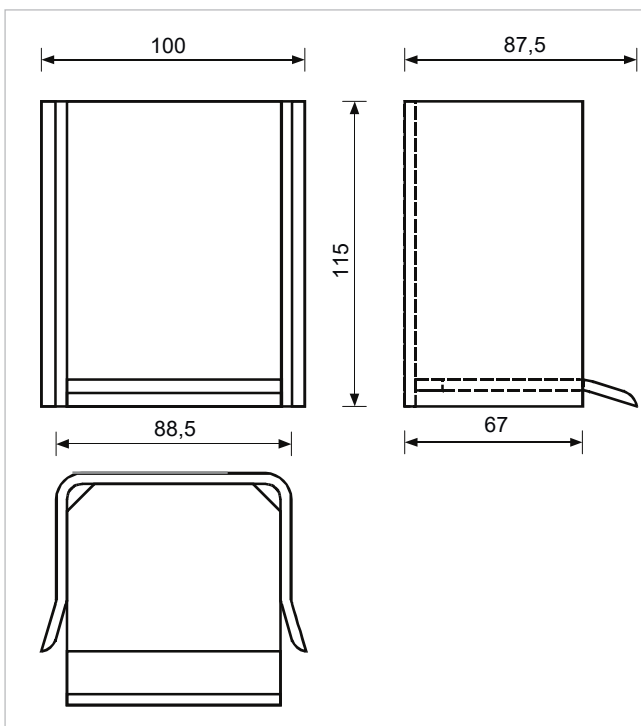
odbojniki Rollco® LWS 101



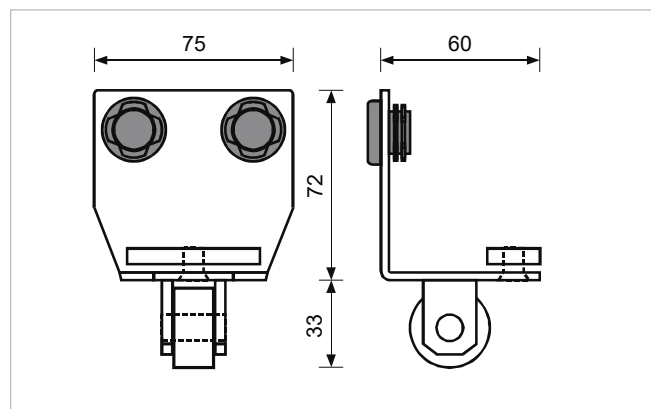
zaślepka Rollco® LWS 101



najazd dolny Rollco® LWS 101



zaślepka z rolką Rollco® LWS 101



Prawo do zmian techn. i wymiarów zastrzeżone !



## PRODUKTY tousek

- automatyka bram przesuwnych
- systemy szyn samonośnych
- automatyka bram skrzydłowych
- automatyka bram garażowych
- automatyka bram składanych
- szlabany
- centralki sterujące
- zdalne sterowanie
- włączniki kluczykowe
- kontrola dostępu
- elementy bezpieczeństwa
- akcesoria dodatkowe

**Tousek Ges.m.b.H. Austria**  
A-1230 Wien  
Zetschegasse 1  
Tel. +43/ 1/ 667 36 01  
Fax +43/ 1/ 667 89 23  
info@tousek.at

**Tousek GmbH Niemcy**  
D-83395 Freilassing  
Traunsteiner Straße 12  
Tel. +49/ 8654/ 77 66-0  
Fax +49/ 8654/ 57 196  
info@tousek.de

**Tousek Benelux NV**  
BE-3930 Hamont - Achel  
Buitenheide 2A/ 1  
Tel. +32/ 11/ 91 61 60  
Fax +32/ 11/ 96 87 05  
info@tousek.be

**Tousek Sp. z o.o. Polska**  
PL 43-190 Mikołów (k/Katowic)  
Gliwicka 67  
Tel. +48/ 32/ 738 53 65  
Fax +48/ 32/ 738 53 66  
info@tousek.pl

**Tousek s.r.o. Czechy**  
CZ-252 61 Jeneč u Prahy  
Průmyslová 499  
Tel. +420 / 777 751 730  
info@tousek.cz

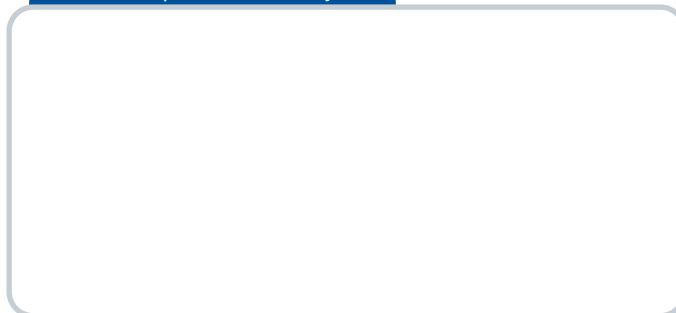
**Tousek GmbH Szwajcaria**  
CH-8355 Aadorf  
Heidelbergstrasse 9, Office Nr 7  
Tel. +41 79 669 45 70

**tousek**  
PL\_LWS-101  
24. 10. 2025



**tousek**<sup>®</sup>  
AUTOMATYCZNE NAPĘDY DO BRAM

*Państwa partner serwisowy :*



Zastrzegamy sobie prawo do zmian technicznych, wersji, składu.  
Za ewentualne błędy w druku nie ponosimy odpowiedzialności.

