

Manuel d'utilisation tousek Service-Interface TSI



Compatible avec:

- Series PULL T, PULL TSA, TPS 20 (N, PRO), TPS 35 PRO, -40 PRO, -60 PRO, TPS 6speed
- Barrières PASS 838 / ST 80 et PASS 882 / ST800
- unités de contrôle ST 12/5, ST 51 et ST 61



tousek[®]
AUTOMATISMES POUR PORTAILS



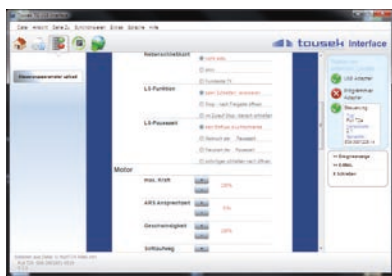
Caractéristiques



- Programmation via PC
- visualisation des 800 derniers cycles (approx.)
- sauvegarde des paramètres du menu précédemment établis
- Téléchargements des paramètres du menu dans l'unité de contrôle
- Enregistrement de tous les changements dans le menu
- compte des cycles
- Mise à jour du programme via Internet
- Transmission des données via e-mail (accès à internet nécessaire)
- compatible avec:
 - PULL T, PULL TSA, TPS 20 (N, PRO), TPS 35 PRO, -40 PRO, -60 PRO, TPS 6speed
 - Barrières PASS 838 / ST 80 et PASS 882 / ST800
 - Unités de contrôle ST 12/5, ST 51 et ST 61

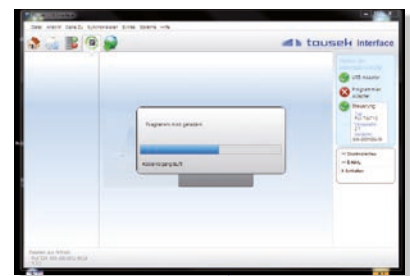


Programmation via PC



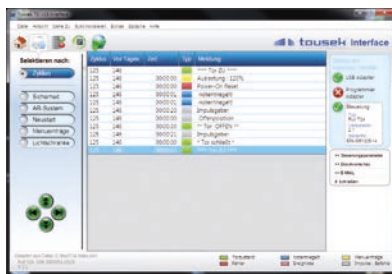
Vous pouvez facilement programmer le système en contrôlant et cliquant dans le menu Tousek et sauvegarder votre configuration sous le nom de votre choix

Mise à jour du programme



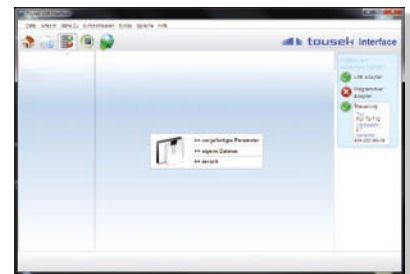
téléchargez la dernière version en utilisant la fonction „mise à jour“ et transférez-la à l'unité de contrôle.

historique d'activité



Les 800 derniers cycles (approx.) sont sauvegardés avec une indication de jour et d'heure. Classable par type évènements.

Téléchargement de paramètres



transférez vos paramètres dans l'unité de contrôle ou affichez vos paramètres sur votre ordinateur.

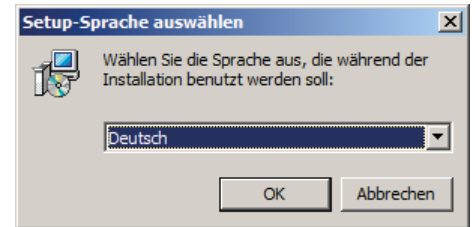
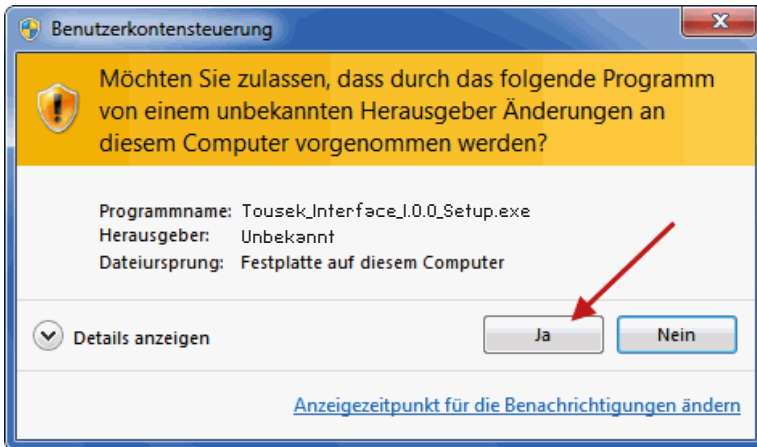
Données Techniques

tousek Service-Interface TSI

Schnittstelle	depuis USB 1.0	Article n°	12111450
Spécificités techniques	système d'exploitation pour Windows XP, Min RAM 256MB, Connexion USB, résolution min. 1024 x 600		
Accessoires	Inclu. 1,5m de câble USB et le programme sur clé USB.		

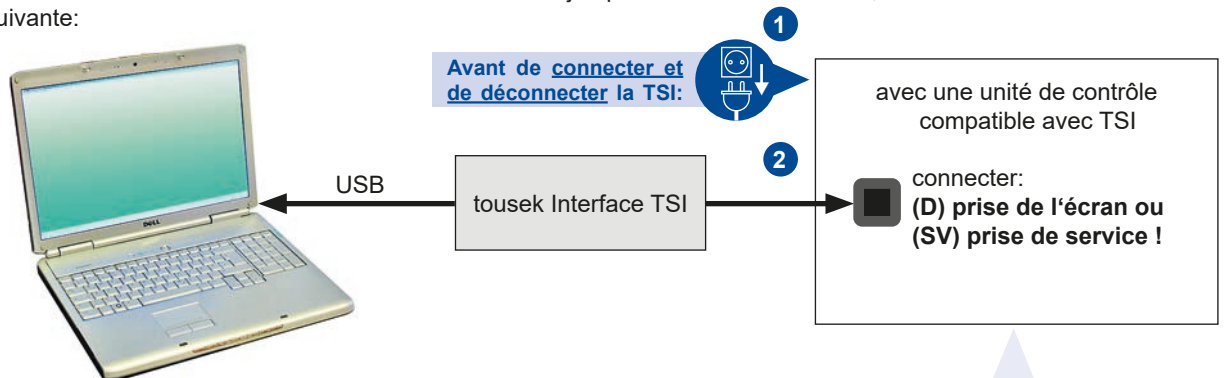
Ce manuel d'instructions est notre propriété et ne doit pas être remis à des entreprises concurrentes. Toute reproduction, même partielle, est interdite sans notre consentement. Toute responsabilité concernant d'éventuelles fautes d'impression ou erreurs est déclinée. Avec la parution de cette édition toutes les versions précédentes perdent leur validité.

- Commencer l'installation du programme Tousek_Interface_x.x.x_Setup.exe
- Confirmer l'utilisation du compte administrateur (depuis Windows Vista).
- sélectionnez la langue désirée.
- Suivez les étapes dans Tousek Interface Setup Assistants
- Une fois l'installation effectuée, vous pouvez démarrer le programme Tousek interface.



Connexion

- Pour lire ou transférer les données via Tousek interface TSI jusqu'au tableau de contrôle, la connexion doit se faire de la façon suivante:



Important

- 1 Assurez - vous de couper l'alimentation électrique avant de connecter et de déconnecter la TSI!
- 2 La Tousek service Interface doit être connectée avec le connecteur western (D) ou le connecteur western de service (SV) (déconnecter la prise connectée d'abord).

ATTENTION : une erreur de branchement ,par exemple avec le connecteur (E) qui est pour le module de serrure électrique endommagera la centrale de commande ST 61.



e.g. Unité de contrôle pour portail coulissant ST 61

Format des dossiers

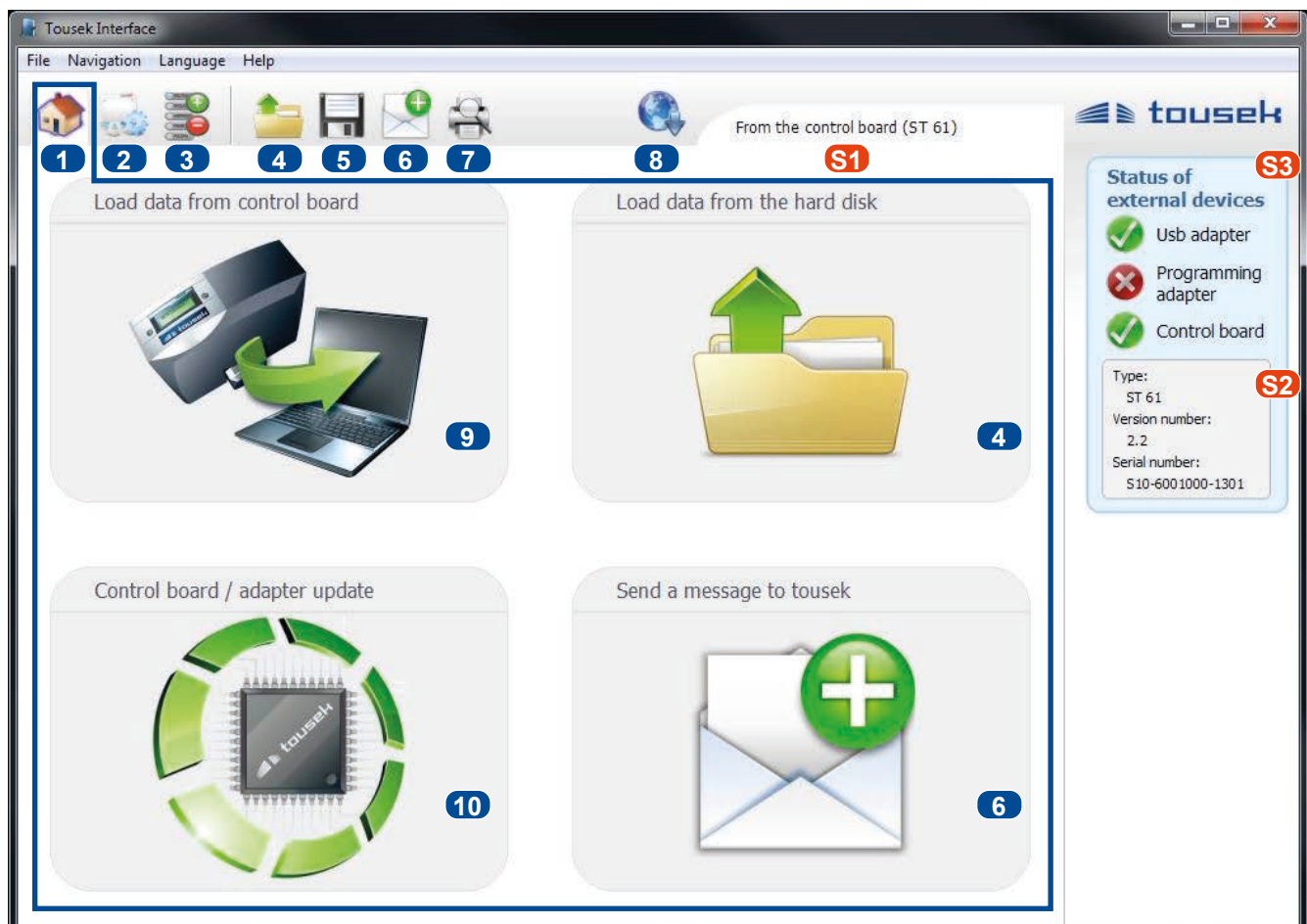
format du dossier	Fonction
*.ctm	inclus le contrôle des données, qui peut être téléchargée depuis le PC (menu et événements)
*.ctf	contrôle du programme, cela peut être transféré à l'unité de contrôle

3.1 Menu principal ①

- ① Menu principal du programme Tousek Interface
- ② Vision d'ensemble des évènements (see 3.4)
- ③ réglage et transmission de contrôle du menu à l'automatisme. (see 3.5)
- ④ ouvrir les données de contrôle, qui sont sauvegardées sur le PC (menu paramètres et historique d'activité)
- ⑤ enregistrer les données de l'unité de contrôle sur l'ordinateur.
- ⑥ écrire un e-mail si vous avez besoin d'aide
- ⑦ imprimer l'historique d'activité
- ⑧ rechercher pour les mise à jour du programme
- ⑨ télécharger les données depuis le mécanisme (menu paramètre et historique d'activité) (see 3.2)
- ⑩ transférer la mise à jour au mécanisme (see 3.3)

Affichage:

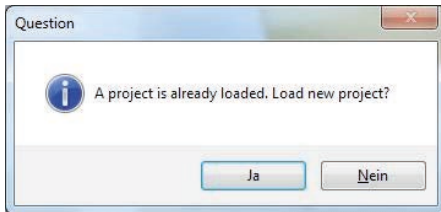
- S1** information à propos de la donnée de contrôle actuelle (depuis PC ou opérateur)
- S2** information à propos des unités de contrôle connectées.
- S3** statut des différents périphériques



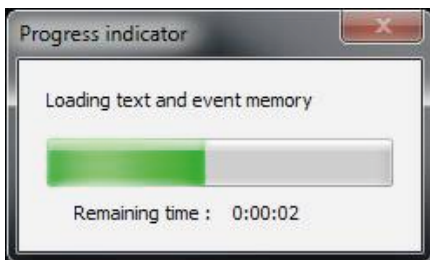


ATTENTION: cette fonction n'est disponible seulement lorsque l'unité de contrôle est connecté via le service interface.

- appuyez sur le bouton 9 dans le menu principal.
- Si les données précédentes on déjà été téléchargées, le message suivant devrait apparaître:



ATTENTION: si vous confirmez, avec OUI, les données précédentes vont être remplacées par les nouvelles et vous ne pourrez plus les récupérer. N'oubliez pas de faire une sauvegarde de vos données!



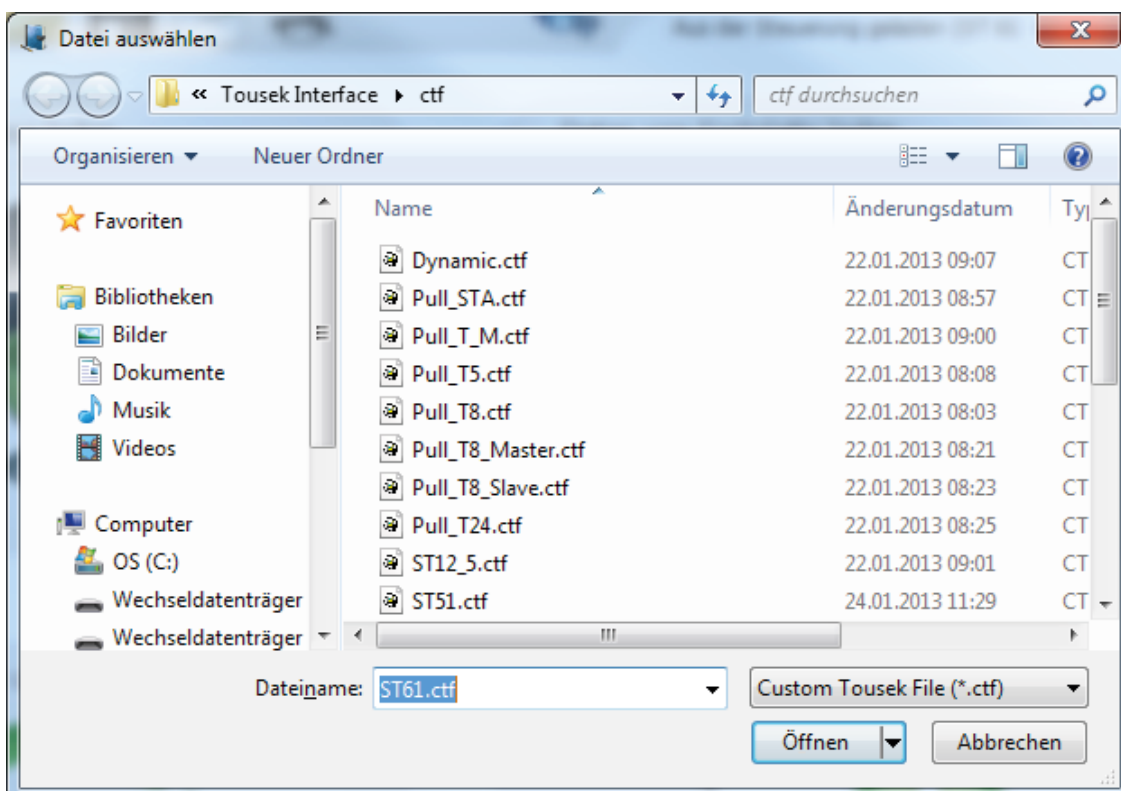
ATTENTION: veuillez attendre que le transfert de données soit complété avant de faire quoi que se soit sur votre ordinateur, cela risquerait d'interférer sur la transmission!

3.3 transfert du nouveau programme de contrôle au mécanisme 10

- Après avoir cliqué sur le bouton 10 dans le menu principal, une fenêtre s'ouvre avec une sélection de dossier.
- par défaut, la version la plus récente du programme la plus souhaitable à connecter à votre opérateur vous est proposée.
- Vous pouvez également sélectionner un autre dossier. La compatibilité avec le mécanisme est automatiquement testée.



ATTENTION: veuillez attendre que le transfert de données soit complété avant de faire quoi que se soit sur votre ordinateur, cela risquerait d'interférer sur la transmission!



- ①① sélectionner la méthode d'affichage
 - ①② Classer par cycles (un cycle inclus tout les événements qui de déroulent entre deux fermetures consécutives du portail)
 - ①③ classer par critères spécifiques
- ①④ événements marquant durant un cycle (haut/bas)
- ①⑤ changement entre les cycles
- ①⑥ - Lors de selection par cycles ①②: difference de temps entre les deux évènements.
- Lors de la selection par autre critères ①③: temps écoulé depuis l'évènement ()
- ①⑦ Description de l'évènement
- ①⑧ Choisir les valeurs (seulement pour le menu des articles)

Statut d'affichage:

- ①S1 information a propos de la donnée de contrôle actuel (depuis PC ou mécanisme)
- ①S2 information à propos des unités de contrôle connectées.
- ①S3 statut des différents périphériques

The screenshot shows the Tousek Interface software window. The main area displays a table of events with columns for Cycle, Time, Message, and Value. The table is filtered by 'Cycle' (indicated by callout 12). The status panel on the right shows the status of external devices: 'Status of external devices' (S3), including 'USB adapter' (checked), 'Programming adapter' (unchecked), and 'Control board' (checked). The control board status is further detailed with 'Type: ST 61' (S2), 'Version number: 2.2', and 'Serial number: S10-6001000-1301'. The interface also features a 'Select to:' menu (11) with options like 'Cycle', 'Light barrier', 'AR system', 'Menu', 'New start', and 'Safety'. Navigation buttons (14, 15) are visible at the bottom left.

Cycle	Time	Message	Value
320		**** CLOSED****	
320	00:00:09	motor	motor OFF
320	00:00:07	delete position	
320	00:00:00	Software Reset	
320	00:00:07	impulse giver	
320	00:00:00	open position	
320	00:00:06	**** OPEN ****	
320	00:00:00	close position	
320	00:00:06	**** CLOSED****	



Pour modifier un menu de contrôle, les données doivent être téléchargées soit par PC soit par clé. Pour plus d'information, veuillez voir affichage de statut **S1**.

- 19** Choix d'un niveau principal de menu téléchargés.
- 20** Choix d'un second niveau de menus téléchargés.
- 21** paramètres dans les menus téléchargés: Ici souligné les différentes valeurs et veut dire, valeurs par default.
- 22** Transférer les données dans l'unité de contrôle connectée **S2**



ATTENTION: cette fonction n'est disponible seulement quand le type de contrôle et la version de données correspond au mécanisme connecté.

- 23** restauration de système (contient les mises à jour de contrôle et les valeurs de départ du menu)



ATTENTION: cette fonction n'est disponible seulement quand le type de contrôle et la version de données correspond au mécanisme connecté.

Statut d'affichage:

- S1** information à propos de la donnée de contrôle actuel (depuis PC ou mécanisme)
- S2** information à propos des unités de contrôle connectées.
- S3** statut des différents périphériques

The screenshot displays the Tousek Interface software window. At the top, there is a menu bar with 'File', 'Navigation', 'Language', and 'Help'. Below the menu bar is a toolbar with various icons. The main area is titled 'Main menu' and contains the following sections:

- buttons/switches (19):**
 - impulse button (20): OPEN/STOP/CLOSE * (19), OPEN/CLOSE/OPEN (21), OPEN, DEADMAN
 - pedestr. button (20): OPEN/STOP/CLOSE * (19), OPEN/CLOSE/OPEN (21), OPEN
- safety (19):**
 - inner photocell (20): not active, active * (21)
 - outer photocell (20): not active, active * (21)
- Factory settings (23):** A section at the bottom left with an icon of a screwdriver and a battery.
- Transfer menu settings (22):** A section on the left side with an icon of a battery and a green arrow.

On the right side, there is a 'Status of external devices (S3)' panel showing:

- Usb adapter:
- Programming adapter:
- Control board:

Below this, it shows device information:

- Type: ST 61 (S2)
- Version number: 2.2
- Serial number: S10-6001000-1301

PRODUITS tousek

- Opérateurs pour portails coulissants
- Mécanismes de roulement
- Opérateurs pour portails à battants
- Opérateurs pour portes de garage
- Opérateurs pour portails sectionnels
- Barrières
- Commandes pour portails
- Commandes à distance par radio
- Interrupteurs à clé
- Système de contrôle des entrées
- Dispositifs de sécurité
- Accessoires

Tousek Ges.m.b.H. Autriche
A-1230 Vienne
Zetschegasse 1
Tel. +43/ 1/ 667 36 01
Fax +43/ 1/ 667 89 23
info@tousek.at

Tousek GmbH Allemagne
D-83395 Freilassing
Traunsteiner Straße 12
Tel. +49/ 8654/ 77 66-0
Fax +49/ 8654/ 57 196
info@tousek.de

Tousek Benelux NV
BE-3930 Hamont - Achel
Buitenheide 2A/ 1
Tel. +32/ 11/ 91 61 60
Fax +32/ 11/ 96 87 05
info@tousek.be

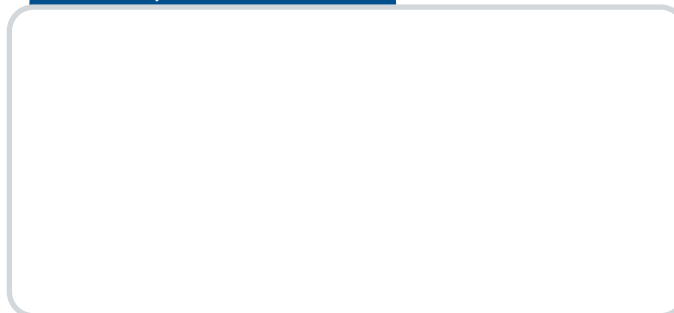
Tousek Sp. z o.o. Pologne
PL 43-190 Mikołów (k/Katowic)
Gliwicka 67
Tel. +48/ 32/ 738 53 65
Fax +48/ 32/ 738 53 66
info@tousek.pl

Tousek s.r.o. Rép. tchèque
CZ-252 61 Jeneč u Prahy
Průmyslová 499
Tel. +420 / 777 751 730
info@tousek.cz

tousek
FR_TSI-Interface_00
03. 04. 2018



Votre partenaire service:



Sous réserve de réalisation, composition, modifications techniques
ainsi que de fautes et d'erreurs d'impression.

